



vestibular 2010.2

Este caderno de provas contém o tema da redação e 32 questões de proposições múltiplas.

UNIVERSIDADE CATÓLICA DE PERNAMBUCO
Pró-reitoria Acadêmica
Comissão para aplicação do vestibular
COAVE

Identificação do vestibulando

Nome: _____

Inscr.: _____ Id.: _____

Assin.: _____

Instrução para preenchimento do cartão-resposta

Preencha, na coluna I do cartão-resposta, a(s) quadrícula(s) correspondente(s) à(s) proposição(ões) correta(s) e, na coluna II, a(s) quadrícula(s) correspondente(s) à(s) proposição(ões) errada(s).

Redação

Observe a imagem e o texto abaixo. A sua redação deverá expressar o seu ponto de vista em face do problema abordado pelo texto, ilustrado na imagem, e formulado nesta pergunta:



de quem é a culpa pela fome no mundo?

Segundo relatório da ONU, a situação nos países mais pobres do mundo está piorando mais do que se imaginava. O número de pessoas que vivem com menos de 1 dólar por dia nos 49 países mais pobres do mundo chega a 307 milhões, o que equivale a 65% da população. As estimativas são de que este número pode chegar a 420 milhões em 2015.

(Nota mínima exigida na redação: 2,0)

Literatura Brasileira

01

I - II

0 - 0 Poeta brasileiro do século XVII, Gregório de Matos construiu um monumento poético ilustrativo do seu tempo, sobretudo ao praticar uma poesia rica em imagens antitéticas: *“Em tristes sombras morre a formosura, Em contínuas tristezas a alegria.”*

1 - 1 Uma sociedade se identifica pela sua cultura; e uma cultura se constrói também com lendas. Alencar, recorrendo a uma das lendas nordestinas, construiu um dos seus romances mais populares, cujo título é o anagrama de *América*: *“Além, muito além daquela serra, que ainda azula no horizonte, nasceu Iracema (...) a virgem dos lábios de mel.”*

2 - 2 Ficcionista que construiu suas obras em pleno Romantismo, Machado de Assis, mesmo assim, assumiu uma posição crítica com relação a esse estilo literário. Facilmente, vê-se isto em seus textos: *“O pior é que [Eugênia] era coxa. Uns olhos tão lúcidos, uma boca tão fresca, uma compostura tão senhoril; e coxa!”*

Esse contraste faria suspeitar que a natureza é às vezes um imenso escárnio. Por que bonita, se coxa? por que coxa, se bonita?”

3 - 3 A realidade brasileira começa a ser interpretada de forma inovadora a partir de autores pré-modernistas. Lima Barreto é um desses autores. Em alguns dos seus romances, por exemplo, lê-se o que viria a ser, hoje, o favelário carioca:

“Os subúrbios do Rio de Janeiro são a mais curiosa coisa em matéria de edificação de cidade (...) as casas de cômodos (...) mal dariam para uma pequena família, são divididas, subdivididas, e os minúsculos aposentos assim obtidos, alugados à população miserável da cidade. Aí, nesses caixotins humanos, é que se encontra a fauna menos observada da nossa vida, sobre a qual a miséria paira com um rigor londrino.”

4 - 4 Essa “fauna menos observada da nossa vida” desfila, no carnaval, na Sapucaí, expondo os contrastes da nossa sociedade, segundo os versos de Chico Buarque: *“Vai passar, palma pra ala dos barões famintos O bloco dos napoleões retintos e os pigmeus do [boulevard.]”*

I - II

0 - 0 Gonçalves Dias canta o nacionalismo ufanista assim:
*“Minha terra tem palmeiras
 Onde canta o sabiá.”*

Oswald de Andrade parodia os versos do poeta romântico assim:

*“Minha terra tem palmares
 onde gorgéia o mar”.*

Ao substituir a palavra (palmeiras) por palmares, Oswald ironiza o Romantismo, introduzindo uma crítica social alusiva à chacina dos negros liderados por Zumbi, em 1695, no *quilombo dos palmares*.

1 - 1 Manuel Bandeira é um autor cujo fazer poético está estreitamente ligado a práticas artísticas modernas. Por exemplo, extrair versos de vários poemas seus e compor, com esses versos, novos poemas. Esse comportamento, peculiar à intertextualidade, lembra a técnica da *colagem*, iniciada com o dadaísmo, vanguarda do início do século passado. Observe:

“A vida

Não vale a pena e a dor de ser vivida (...)

A única coisa a fazer é tocar um tango argentino.

Vou-me embora pra Pasárgada!

Aqui eu não sou feliz.

Quero esquecer tudo:

- A dor de ser homem...”

2 - 2 Uma significativa contribuição da literatura para a cultura de uma sociedade é preservar a memória dos seus diversos falares e dos hábitos das pessoas peculiares a certas regiões. Observe esta frase de Vidas Secas, de Graciliano Ramos:

“[Fabiano] pisou com firmeza no chão gretado, puxou a faca de ponta, esgaravatou as unhas sujas. Tirou do aió um pedaço de fumo, picou-o, fez um cigarro com palha de milho, acendeu-o ao binga, pôs-se a fumar regalado.”

Empregando “o falar atual”, a frase seria assim:

Fabiano pisou com firmeza no chão rachado, puxou a faca de ponta, limpou as unhas sujas. Tirou da bolsa (de caça) um pedaço de fumo, picou-o, fez um cigarro com palha de milho, acendeu-o ao isqueiro, pôs-se a fumar com prazer.

3 - 3 Uma das mais antigas e complexas questões brasileiras é a da terra. Aí está, apoiado por uns e condenado por outros, o movimento dos “sem-terra”, impulsionado, na sua origem, pela necessidade da reforma agrária, a divisão da terra. Questão nunca resolvida por completo, dela também trataram os poetas, como João Cabral em seu conhecido poema *Morte e Vida Severina*. Sem otimismo, escreve o poeta, na sequência do “enterro de um trabalhador”:

“ - Essa cova em que estás, (...)

Não é cova grande,

é cova medida,

é a terra que querias

ver dividida.”

4 - 4

Ao escrever estes versos:

“O tempo é a minha matéria,

o tempo presente,

os homens presentes,

a vida presente”,

Drummond dá continuidade à prática tradicional da recorrência à rima, o que se observa na repetição da palavra “presente.”

Língua Portuguesa

TEXTO I

Direitos Humanos e Desigualdade Social no Brasil

Em nosso país temos um grande desafio a desigualdade que esta presente em todos os setores da sociedade. Vivemos tão acostumados a pobreza, falta de emprego, de oportunidade, de educação com qualidade, que muitas vezes não nos damos conta de nossas leis que garantem todos esses bens a população.

O Brasil não é um país pobre, mas um país extremamente injusto e desigual, com muitos pobres. A desigualdade encontra-se na origem da pobreza e combatê-la torna-se um imperativo de projeto social que deve enfrentar o desafio de combinar democracia com eficiência econômica e justiça social.

Reduzir a desigualdade tanto por razões morais, implementação de políticas eficazes tem reforçado a vida do crescimento econômico, se reconhecendo a importância crucial de estimular políticas de crescimento para alimentar a dinâmica econômica e social do país definido uma estratégia que confira prioridade à redução da desigualdade na formação e distribuição de oportunidades, um modelo formal resumido educacional gera desigualdade de poder político, reforçando e reiterando a desigualdade de poder político, esse equilíbrio é estável, mas desigual e ineficiente.

(Robson Stigar in <http://www.artigoal.com/educacao-artigos/direitos-humanos-e-desigualdade-social-no-brasil-1794465.html>)

Todas as proposições desta questão têm como base o texto I.

03

I - II

0 - 0 Corrigidos os desvios gramaticais, o primeiro período do texto ficará assim: *Em nosso país, temos um grande desafio: a desigualdade que está presente em todos os setores da sociedade.*

1 - 1 No segundo período do primeiro parágrafo, o autor apresenta um fato: “Vivemos tão acostumados a pobreza, falta de emprego, de oportunidade, de educação com qualidade”; a seguir, indica a consequência desse fato: “muitas vezes não nos damos conta de nossas leis” e, por fim, restringe o substantivo “leis” com uma oração adjetiva: “que garantem todos esses bens a população”.

2 - 2 O verbo garantir rege um complemento direto e um indireto, portanto falta o sinal indicativo de crase na última oração do primeiro parágrafo: *garantem todos esses bens à população.*

- 3-3 O conector “mas”, no primeiro período do segundo parágrafo, sinaliza a oposição entre a ideia de **não ser pobre** e a ideia de **ter muitos pobres**.
- 4-4 No segundo período do segundo parágrafo, o pronome oblíquo empregado em “combatê-la” retoma “desigualdade” e o pronome relativo “que” retoma “projeto social”.

04

Cada item desta questão propõe uma reestruturação do terceiro parágrafo. Você deve analisar cada uma levando em conta a gramática normativa e a clareza na exposição de ideias, mesmo que estas não sejam as pretendidas pelo autor.

I - II

- 0-0 Reduzir a desigualdade tanto por razões morais, implementando políticas eficazes tem reforçado a vida do crescimento econômico. Reconhecendo-se a importância crucial de estimular políticas de crescimento para alimentar a dinâmica econômica e social do país, definindo uma estratégia que confira prioridade à redução da desigualdade. Na formação e distribuição de oportunidades, um modelo formal resumido educacional gera desigualdade de poder político, reforçando e reiterando a desigualdade de poder político, esse equilíbrio é estável, mas desigual e ineficiente.
- 1-1 Reduzir a desigualdade tanto por razões morais quanto por razões econômicas, através da implementação de políticas eficazes, tem reforçado o crescimento econômico. Reconhecendo-se a importância crucial de estimular políticas de crescimento, alimenta-se a dinâmica econômica e social do país, definindo-se uma estratégia que confira prioridade à redução da desigualdade na formação e distribuição de oportunidades, um modelo formal resumido educacional gera desigualdade de poder político, reforçando e reiterando a desigualdade de poder político, esse equilíbrio é estável, mas desigual e ineficiente.
- 2-2 A redução da desigualdade e a implementação de políticas eficazes tem reforçado o crescimento econômico. É crucial a importância de estimular políticas de crescimento para alimentar a dinâmica econômica e social do país. Definido uma estratégia que confira prioridade à redução da desigualdade na formação e distribuição de oportunidades. Um modelo formal resumido educacional gera desigualdade de poder político, reforçando e reiterando a desigualdade de poder político, esse equilíbrio é estável, mas desigual e ineficiente.
- 3-3 A redução da desigualdade resulta da implementação de políticas eficazes que favoreçam o crescimento econômico. É crucial que se reconheça a importância de estimular essas políticas para alimentar a dinâmica econômica e social do país. É necessário também definir uma estratégia que confira prioridade à redução da desigualdade na educação e na distribuição de oportunidades. Um modelo educacional injusto, que reforça a desigualdade econômica e social, reitera a desigualdade de poder político.

- 4-4 A redução da desigualdade, tanto por razões morais quanto por razões políticas, econômicas e sociais, tem proporcionado crescimento econômico ao país. O reconhecimento da importância de estimular políticas de crescimento tem-se revelado crucial para alimentar a dinâmica econômica e social. É necessária ainda a implementação de políticas eficazes que priorizem a educação. Um modelo educacional ineficiente gera desigualdade de poder político e reforça a desigualdade na distribuição de oportunidades.

Língua Francesa TEXTO

Les Mirages de l'amour, de Xavier Lacroix

(LE MONDE DES LIVRES | 14.05.10 | 19h33)

Comment vivre l'amour ? Quatorze ans après la première édition de cet ouvrage devenu un livre de chevet dans bon nombre de cercles catholiques, Xavier Lacroix, professeur à la faculté de théologie de Lyon, élargit son propos: en effet, il met ici l'accent sur les dimensions éminemment plurielles de l'amour, depuis la passion jusqu'au don de soi en passant par l'expérience érotique. Une relation durable ne saurait s'édifier sur les seules bases de la passion amoureuse, résume le théologien, membre du Comité consultatif national d'éthique.

Selon le philosophe, envisager aujourd'hui l'amour comme unique référence de la vie conjugale peut conduire à des impasses cruelles, car il se révèle “*toujours inachevé, toujours à reprendre et à refonder, rien n'y est jamais acquis*”. Afin de surmonter ces diverses difficultés, Xavier Lacroix va jusqu'à imaginer un itinéraire spirituel où il propose de passer des “*mirages*” aux “*rivages*” de l'amour. Toutefois, cette route ne s'adresse à coup sûr qu'à ceux qui ont le privilège d'accéder à la foi.

(Les Mirages de l'amour, de Xavier Lacroix, Bayard, “Théologie”, 360 p., 19 €)

As questões 05 e 06 dizem respeito à compreensão do texto, Les Mirages de l'amour, do Le Monde, de 14.05.10

05

I - II

- 0-0 A matéria do *Le Monde* são os encontros amorosos.
- 1-1 Mais precisamente, o texto trata dos milagres do amor.
- 2-2 O autor do livro ao qual o texto do jornal francês se refere é membro do consulado nacional.
- 3-3 O artigo do jornal *Le Monde* trata do conteúdo do livro de Xavier Lacroix.
- 4-4 Xavier Lacroix, autor do livro referido no artigo, além de professor de teologia, é também filósofo.

06

I - II

- 0-0 A importância da obra de Xavier Lacroix pode ser atestada pelo fato de ter se tornado livro de cabeceira de muitos católicos.

- 1 - 1 De acordo com o conteúdo da matéria do *Le Monde*, em nenhum momento, a obra *Les Mirages de l'amour* faz alguma referência ao erotismo.
- 2 - 2 O autor do livro destaca aspectos fundamentalmente plurais do amor.
- 3 - 3 Sem ilusões, diz Lacroix, a vida conjugal não atinge a praia segura da relação amorosa.
- 4 - 4 O amor, na vida conjugal, segundo Lacroix, revela-se sempre carente de alguma coisa, sendo a via espiritual o caminho que vai superar as dificuldades.

07

Em quais alternativas abaixo utiliza-se o pronome ou o adjetivo demonstrativo adequado?

- I - II
- 0 - 0 Cet livre a été écrit en 1987.
- 1 - 1 Celles références sont citées par les auteurs.
- 2 - 2 Cette expérience est basée sur la foi.
- 3 - 3 Cet itinéraire a été suivi par l'auteur.
- 4 - 4 Ces dimensions ont été étudiées.

08

A palavra *toutefois*, na última frase do segundo parágrafo, pode ser substituída, sem prejuízo do sentido da frase ou das normas gramaticais, por

- I - II
- 0 - 0 Malgré
- 1 - 1 Néanmoins
- 2 - 2 Pourtant
- 3 - 3 Par conséquent
- 4 - 4 Cependant.

Língua Inglesa

READING COMPREHENSION

One of the greatest things about growing older is that you get to stay up later. And it's not just your parents who make that decision. Your body gives you permission to enjoy the darker hours too. Recent research has shown that brain changes during teen years make it easier for kids to stay up late.

But just because you *can* stay up late, it doesn't mean you *should*, scientists say. Young people who don't get enough sleep are often late for school, or they miss it completely, says a recent study by the National Sleep Foundation (NSF). Sleepy kids also tend to be bad-tempered and unhappy. And their grades suffer.

Our sleep-wake schedules may seem to be ruled by the need to get to school or work on time, but they're really under the control of our body's internal clock. Every mammal has a "master clock" in its brain that tells its body what time it is and when it needs to sleep.

Scientists recently discovered cells in the brain that collect information about light directly from the eyes. When light comes in, our internal clock thinks that it's daytime. Then, as darkness arrives, the body secretes a chemical called melatonin, which tells the clock that it's nighttime. As we

approach our teen years, melatonin secretion comes at a later time. That's why children who usually go to bed at 8:30 or 9 p.m. all of a sudden start having trouble falling asleep.

(Adapted from "Science News for Kids" by Emily Sohn, 2006)

Esta questão diz respeito ao texto.

05

De acordo com o texto

- I - II
- 0 - 0 Cells in the brain collect information about life directly from the eyes, according to scientists.
- 1 - 1 Children who usually go to bed early tend to be bad-tempered and unhappy.
- 2 - 2 You should stay up late just because you can do that, scientists say.
- 3 - 3 Young people are often late for school or miss it completely when they don't get enough sleep.
- 4 - 4 Melatonin secretion comes at a later time as we approach our ten years.

Complete as frases com a(s) alternativa(s) correta(s)

06

The Johnsons _____ to Canada _____ but tomorrow they _____ to fly to Montreal _____ flight 637 _____ noon.

- I - II
- 0 - 0 hasn't been / yet / are going / in / at
- 1 - 1 have been / still / are flying / on / at
- 2 - 2 has been / still / will go / on / of
- 3 - 3 haven't been / yet / are going / on / at
- 4 - 4 have been / yet / are going / in / of

07

_____ April 23rd Jessica _____ for France in order to meet her _____ James, _____ is her sister's son. James is a chef in _____ restaurant in Paris.

- I - II
- 0 - 0 On / left / nephew / who / the most glamorous
- 1 - 1 In / lived / nephew / who / the more glamorous
- 2 - 2 In / left / uncle / whom / the most glamorous
- 3 - 3 At / left / cousin / whom / the least glamorous
- 4 - 4 On / leaved / cousin / who / the more glamorous

08

Charles _____ more days in Italy _____ his summer vacation if he _____ so _____ things to do in his office _____ the east of Lisbon.

- I - II
- 0 - 0 would spend / in / didn't have / much / in
- 1 - 1 would spent / in / had / many / at
- 2 - 2 would spend / on / didn't have / many / in
- 3 - 3 would spend / in / had / much / in
- 4 - 4 wouldn't spend / at / didn't have / many / on

Língua Espanhola

Mundial de fútbol 2010

Sudáfrica tiene el reto de pasar a octavos de final y no convertirse en la primera selección anfitriona en quedar eliminada en primera ronda.

“Mi estómago me dice que lo vamos a hacer bien”, dijo el pasado fin de semana el seleccionador nacional, el brasileño Carlos Alberto Parreira. “Tengo una sensación muy positiva. Cada vez que los veo (a los jugadores), parecen mejores”, añadió el técnico, que reconoció no haber topado con un grupo humano como este en toda su carrera.

Suráfrica

A falta de dos semanas para que comience el Mundial, los jugadores de la selección de Sudáfrica están tan entusiasmados como impresionados con el respaldo que les está brindando el país, al que les dolería como nunca fallar. “El apoyo que estamos recibiendo es fantástico. Nos hace sentir mucho mejor y mucho más motivados para el Mundial. Veo coches con los colores de Sudáfrica en los espejos, banderas ondeando por todas partes; es simplemente increíble”, señaló la semana pasada Bryce Moon, defensa del PAOK Salonika.

“Con 50 millones de seguidores, no podemos fallar”

A medida que se acerca el Mundial crece el entusiasmo en Sudáfrica, cuyos ciudadanos han secundado masivamente a la campaña del Gobierno Onde la bandera y siguen a pies juntillas el mensaje del presidente, Jacob Zuma, que les ha pedido que demuestren que se sienten orgullosos de su nación. Cada día aumenta el número de personas que salen a la calle vestidos con la camiseta de la selección, sobre todo los viernes, cuando hasta los políticos predicán con el ejemplo y comparecen en ruedas de prensa enfundados en la elástica sudafricana.

“El apoyo que sentimos cuando vamos a entrenar es increíble y nos hace querer trabajar más duro”, ha dicho por su parte el internacional Tsepo Masilela. “Con 50 millones de personas detrás no podemos fallar”, sentencia Parreira. Sudáfrica juega en casa y los jugadores están poniendo cuanto está en su mano para convertir a la selección en un equipo. “Necesito ser firme en este asunto. No me gustan los términos ‘jugador asentado en Sudáfrica o en el extranjero’. Lo que intentamos crear aquí es ‘un equipo, una nación’. Todos somos sudafricanos”, señaló el pasado fin de semana uno de los capitanes de Aaron Mokoena.

(El País 25.05.10)

Las cuestiones 05 y 06 están relacionadas al texto

05

El reto de Suráfrica es:

- | | |
|--------|-------------------------------------|
| I - II | |
| 0 - 0 | ganar este mundial |
| 1 - 1 | llegar a las octavas de final |
| 2 - 2 | ser un equipo |
| 3 - 3 | tener el apoyo de su país |
| 4 - 4 | no ser eliminada en la fase inicial |

06

Con relación al léxico:

- | | |
|--------|------------------------------------|
| I - II | |
| 0 - 0 | reto - desafío |
| 1 - 1 | añadió - restó |
| 2 - 2 | a pies juntillas - indudablemente |
| 3 - 3 | rueda de prensa - videoconferencia |
| 4 - 4 | respaldo - apoyo |

07

Esta cuestión se refiere a los verbos presentes en el texto

- | | |
|--------|---|
| I - II | |
| 0 - 0 | reconoció - pretérito indefinido |
| 1 - 1 | veo - pretérito imperfecto de ir |
| 2 - 2 | ha dicho - pretérito perfecto |
| 3 - 3 | señaló - pretérito imperfecto |
| 4 - 4 | sienten - verbo que en su raíz presenta la irregularidad e > ie |

08

Observe la correspondencia entre el español y el portugués:

- | | |
|--------|------------|
| I - II | |
| 0 - 0 | en la - na |
| 1 - 1 | de la - da |
| 2 - 2 | al - ao |
| 3 - 3 | a la - a |
| 4 - 4 | del - o |

História

09

Na Antiguidade, as formações históricas do Oriente Médio e da Antiguidade greco-romana estenderam sua influência para outras regiões do mundo antigo. A esse respeito podemos afirmar:

- | | |
|--------|---|
| I - II | |
| 0 - 0 | no Egito e na Mesopotâmia, a relação entre o poder estatal e os camponeses foi marcada por um processo de conversão destes últimos em escravos, processo através do qual passavam a ser propriedades do Estado e o seu trabalho era obtido mediante coação física e social; |
| 1 - 1 | com a última revolta da plebe, a Secessão da Plebe, em 286 e 287 a.C., quando os plebeus voltaram a se retirar novamente para o monte sagrado, foi aprovada a <i>Leges Licinae Sextiae</i> , a partir da qual foi abolida totalmente a servidão por dívida em Roma; |
| 2 - 2 | entre as colônias fenícias do Mediterrâneo, Cartago ascendeu como um dos portos mais importantes do |

Mediterrâneo. Entre os séculos III e II a.C., os fenícios de Cartago disputaram o controle do Mediterrâneo com a República Romana, dando origem às chamadas Guerras Púnicas;

- 3 - 3 a religião dos persas foi essencialmente modificada, entre os séculos VII e VI a.C., pelo profeta Zoroastro, que passou a negar as percepções ritualísticas encontradas nas demais crenças e firmou um posicionamento religioso para o indivíduo que consistia na escolha entre o bem e o mal;
- 4 - 4 em 415 a.C., Alcibíades convenceu a Assembleia de Atenas a lançar um ataque contra Siracusa, aliada de Esparta, em expedição que se revelou um sucesso. Com a ajuda monetária dos Persas, Atenas construiu uma frota, que foi decisiva para vencer a guerra, levando Esparta a perder a Guerra do Peloponeso.

10

O mundo medieval e a Idade Moderna foram marcados por um período de constituição da sociedade feudal e desarticulação desta, respectivamente. Neste sentido, podemos afirmar que

I - II

- 0 - 0 entre os tributos pagos pelo servo no sistema feudal, estavam a *formariage*, pago quando o nobre resolvia se casar para ajudar nos custos do seu casamento, e *Tostão de Pedro* ou *dízimo*, pagamento de 10% da produção do servo pago à Igreja e utilizado para a manutenção da capela local.
- 1 - 1 no Islã, existem os chamados *cinco pilares*, que são os cinco deveres básicos de cada muçulmano: a recitação e aceitação da crença (*Shahada*); orar cinco vezes ao longo do dia (*Salah*); pagar esmola (*Zakah*); observar o jejum no Ramadão (*Siylam*); fazer a peregrinação a Meca (*Haj*), se tiver condições físicas e financeiras.
- 2 - 2 entre as consequências da Guerra dos Cem Anos, temos a de que os feudos do rei inglês, na França, passaram para o domínio da nobreza francesa e o fortalecimento da mesma, porque, à medida que obtinha vitórias, seus feudos iam se tornando domínios poderosos frente aos do rei da França.
- 3 - 3 imediatamente após o início da Reforma Protestante, a Igreja Católica Romana decidiu tomar medidas para frear o avanço da Reforma. Realizou-se, então, o Concílio de Trento (1545-1563), que resultou no início da Contra-Reforma ou Reforma Católica, na qual os jesuítas tiveram um papel importante.
- 4 - 4 a Revolução Gloriosa foi um dos eventos mais importantes na longa evolução dos poderes do parlamento e da Coroa inglesa. Com a passagem no parlamento da Bill of Rights (declaração de direitos), foi tornado impossível o retorno à monarquia por um católico.

11

No séculos XIX e XX, ocorreram conflitos e transformações econômicas, sociais, políticas e culturais que configuraram a nossa sociedade contemporânea. Sobre esta assertiva, podemos afirmar que:

I - II

- 0 - 0 a Comuna de Paris, em 1871, ficou marcada pela repressão das tropas de Thiers aos membros da mesma, que chegou a executar vinte mil pessoas, que, somadas às baixas em combate, deve ter alcançado a cifra dos oitenta mil mortos. Outras quarenta mil pessoas foram presas, e muitas delas torturadas e executadas;
- 1 - 1 durante a expansão imperialista, no final do século XIX, a África do Sul era uma região dominada por holandeses (os bôeres). Com a descoberta de minas de diamante na região, a Inglaterra promoveu uma aliança com os bôeres e formou o que ficou conhecido como União Sul Africana;
- 2 - 2 antes do fim da 2ª Guerra Mundial, as grandes potências firmaram acordos sobre seu encerramento. O primeiro foi feito na Conferência de Teerã, no Irã, em 1943. Em janeiro de 1945, outro acordo é feito em Ialta, no qual se definiu a partilha da Europa, cabendo à União Soviética o predomínio sobre a Europa Oriental e às potências capitalistas, o predomínio sobre a Europa Ocidental;
- 3 - 3 a Guerra Fria, entre 1945 e 1991, é chamada “fria” porque não houve uma guerra direta, ou seja, bélica, “quente”, entre as duas superpotências, à época, China e Inglaterra, dada à inviabilidade da vitória em uma batalha nuclear;
- 4 - 4 o *Apartheid* (“separação”, em africânder), adotado legalmente em 1948 na África do Sul, foi um regime de segregação segundo o qual os brancos detinham o poder e os povos restantes eram obrigados a viver separados dos brancos, de acordo com regras que os impediam de ser verdadeiros cidadãos.

12

A sociedade e as formas de organização social na História do Brasil sempre tiveram um papel significativo sobre a evolução social e econômica do país. Sobre este enunciado, podemos afirmar:

I - II

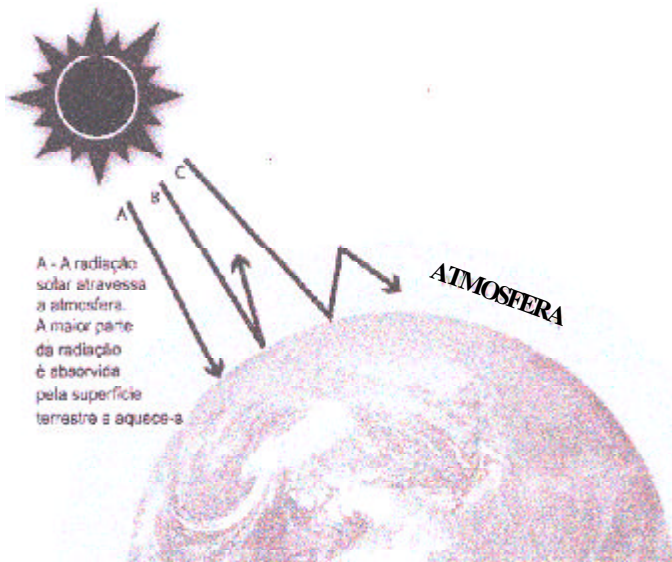
- 0 - 0 a longa presença holandesa, que se estendeu até 1654, e os conflitos e guerras de emboscadas que ela provocou, fizeram com que centenas e centenas de escravos fugissem para o interior, onde se reagruparam em quilombos, como o de Palmares;
- 1 - 1 a descoberta e exploração do ouro e do diamante na região das Minas Gerais, no século XVIII, incrementou a economia colonial. Mesmo assim, em cem anos, a população pouco cresceu no Brasil Colonial, só sendo incrementada no início do século XIX, com o deslocamento de 800 mil portugueses para o Brasil;
- 2 - 2 a infantaria brasileira que lutou na Guerra do Paraguai não era formada de soldados profissionais, mas pelos chamados Voluntários da Pátria, cidadãos que se apresentavam para lutar. Muitos eram escravos, enviados por

- fazendeiros, e negros alforriados;
- 3 - 3 durante o Regime Militar no Brasil (1964-1985), a doutrina militar pregava que era necessário salvaguardar o Brasil contra o poder do comunismo internacional. Nesse sentido, ressaltavam a necessidade de governos eleitos democraticamente para mobilizar o povo contra a subversão;
- 4 - 4 um programa social conhecido do governo Lula é o *Bolsa Família*. Ele foi criado através do Decreto n° 5.209, de 17 de setembro de 2004. A finalidade do programa, que atende a milhões de habitantes, é a transferência direta de renda do governo para famílias pobres (renda mensal por pessoa entre R\$ 69,01 e R\$ 137,00) e em extrema miséria (renda mensal por pessoa de até R\$ 69,00).

Geografia

13

Observe atentamente a figura a seguir.

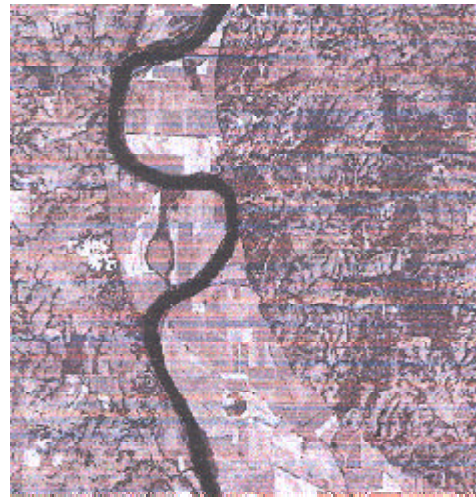


Ela nos permite concluir que:

- I - II
- 0 - 0 uma parte da energia solar que chega à superfície terrestre volta ao espaço; é o que se conhece como albedo;
- 1 - 1 a atmosfera terrestre aquece-se de cima para baixo, graças às radiações de ondas longas emitidas pelo Sol;
- 2 - 2 a imagem está representando esquematicamente o fenômeno conhecido como “efeito estufa”;
- 3 - 3 a seta C está didaticamente explicando a formação das chuvas ácidas sobre a superfície terrestre;
- 4 - 4 no aquecimento da atmosfera terrestre, essencialmente a troposfera, a natureza da superfície terrestre pouco importa; o mais importante é a radiação de onda longa emitida pelo Sol.

14

A imagem de satélite a seguir mostra um determinado rio se deslocando sobre um trecho da superfície terrestre. Sobre esse assunto o que pode ou não ser dito?



- I - II
- 0 - 0 O rio encontra-se num processo geomorfológico conhecido como meandramento.
- 1 - 1 Esse comportamento do rio indicado na figura é típico de áreas de planícies, sem maiores declividades.
- 2 - 2 No Brasil, o fenômeno retratado é frequentemente encontrado na Região Norte, em especial na Depressão Amazônica.
- 3 - 3 O rio da foto está nitidamente influenciado por fenômenos tectônicos, especialmente dobramentos modernos.
- 4 - 4 Os rios que descrevem essas curvas não possuem afluentes, salvo no alto curso, onde é maior o processo de erosão.

15

O mapa a seguir delimita os países do continente africano. Sobre esse assunto, é correto dizer que:



- I - II
- 0 - 0 o país 1, durante muitos anos, adotou um sistema político centralizador, baseado nos fundamentos filosóficos e econômicos marxistas;

- 1 - 1 o país 2 possui grandes reservas minerais, destacando-se o petróleo e o diamante; além disso, exporta café e minério de ferro;
- 2 - 2 o país 3 tem seu território integralmente contido no domínio de climas quentes e úmidos, o que facilitou, durante a colonização europeia, a instalação de grandes “plantation”, sobretudo de algodão e cacau;
- 3 - 3 o país 4 esteve durante muitos anos submetido ao colonialismo português; a maior parte da economia se baseia nas atividades agrícolas;
- 4 - 4 o país 5 adota um regime socialista de “Partido Único” e não mantém relações diplomáticas com a quase totalidade dos países africanos; seu território é dominado pelo clima desértico, que apresenta sérias restrições às atividades agrícolas.

16

A desertificação tem sido vista pela comunidade científica internacional como um problema de dimensões globais. No Nordeste brasileiro, sobretudo em Pernambuco, existem evidências do avanço desse processo.

Para controle da desertificação no Nordeste brasileiro, é preciso

- I - II
- 0 - 0 melhorar a qualidade de vida das populações que vivem nas áreas suscetíveis à desertificação e às secas.
- 1 - 1 provocar o êxodo urbano-rural, diminuindo, assim, os elevados índices de população que vivem em áreas rurais.
- 2 - 2 melhorar a produtividade nas áreas suscetíveis ao problema.
- 3 - 3 formular políticas de uso sustentável dos recursos naturais das áreas secas.
- 4 - 4 estimular o uso intensivo do solo com a caprinocultura.

Química

(C.PERÍODICA DOS ELEMENTOS na última página 12)

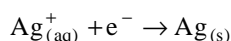
17

Mediu-se a diminuição do ponto de fusão de uma solução aquosa de soluto não-dissociável, de molalidade 1,00 mol/kg. Conhecida a constante crioscópica da água (1,86 °C kg/mol), a temperatura de fusão da solução é:

- I - II
- 0 - 0 0,00°C
- 1 - 1 100°C
- 2 - 2 -1,86°C
- 3 - 3 98,0°C
- 4 - 4 1,86°C

18

A semirreação de redução da prata é:



Qual a carga elétrica (em Coulombs) necessária para produzir 216 g de Ag?

(Dados: Ag = 108; 1 F = 96 500 C/mol)

- I - II
- 0 - 0 96 500
- 1 - 1 50 000
- 2 - 2 30 000
- 3 - 3 193 000
- 4 - 4 100 000

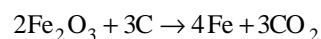
19

Dependendo da regulagem do motor a combustão, a queima (combustão) de etanol pode gerar, além do dióxido de carbono e água, o etanal. As funções orgânicas e estruturas correspondentes dos compostos sublinhados são, respectivamente:

- I - II
- 0 - 0 CH_3OH , $\text{H}_3\text{C}-\text{CH}_3$, álcool, alceno.
- 1 - 1 $\text{CH}_3\text{CH}_2\text{OH}$, H_2O , ácido carboxílico, amina.
- 2 - 2 $\text{CH}_3\text{CH}_2\text{OH}$, $\text{H}_2\text{C}=\text{CH}_2$, álcool, alceno.
- 3 - 3 CH_3OH , $\text{HC}=\text{CH}$, álcool, alcino.
- 4 - 4 $\text{CH}_3\text{CH}_2\text{OH}$, $\text{H}_3\text{CC}(=\text{O})\text{H}$, álcool, aldeído.

20

Ferro metálico pode ser obtido a partir da reação do minério Fe_2O_3 com coque (C), segundo a reação abaixo:



A massa necessária (em kg) de C para reagir com 1,60kg de Fe_2O_3 é:

(Dados: C = 12; O = 16; Fe = 56)

- I - II
- 0 - 0 $3,60 \times 10^{-1}$
- 1 - 1 $2,90 \times 10^{-1}$
- 2 - 2 $1,80 \times 10^{-1}$
- 3 - 3 $4,45 \times 10^{-1}$
- 4 - 4 $2,25 \times 10^{-1}$

Física

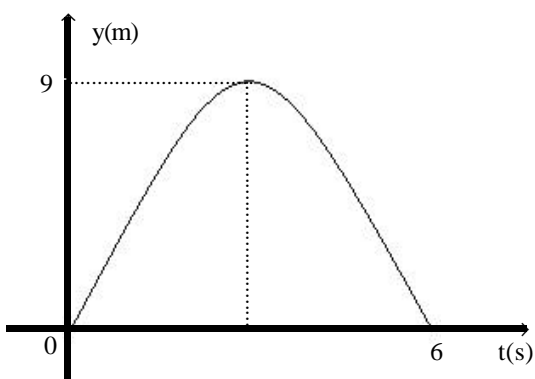
$$g = 10\text{m/s}^2$$

21

- I - II
- 0 - 0 Um paraquedista salta de um avião, de uma altura de 800m. Seu movimento de queda antes do paraquedas abrir é

uniformemente variado.

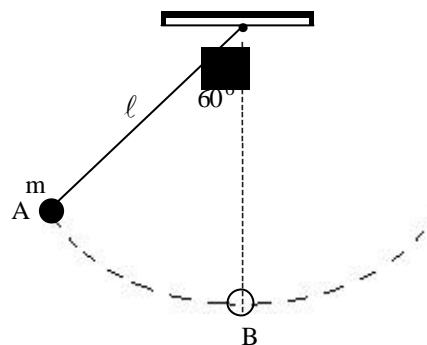
- 1 - 1 Em um metrô que se move com velocidade constante de 18Km/h com relação aos trilhos, estão dois jovens que correm, um em direção ao outro, cada um com velocidade de 5m/s, com relação ao metrô. As velocidades dos jovens, com relação aos trilhos, serão 36Km/h (para o jovem que anda no mesmo sentido do metrô) e zero (para o jovem que anda no sentido contrário do metrô).
- 2 - 2 Numa partida de futebol, uma bola é lançada com uma ~~velocidade de 20m/s, formando um ângulo de 30~~ m a horizontal. Desprezando a resistência do ar, após 1,0s do lançamento, a velocidade da bola é 10m/s.
- 3 - 3 A energia cinética de um corpo varia, quando a força resultante que atua sobre ele for diferente de zero.
- 4 - 4 O gráfico abaixo representa a posição, em função do tempo, de um corpo de massa 200g, lançado verticalmente para cima, na superfície de um planeta.



Considerando o nível de referência em $y = 0$, a energia potencial gravitacional do corpo, ao atingir a altura máxima, é 1,8J.

22

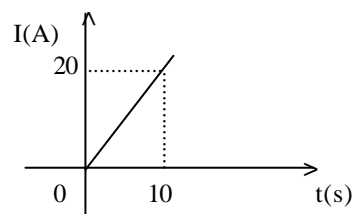
- I - II
- 0 - 0 Uma barra de cobre ($\alpha_{cu} = 17 \times 10^{-6} \text{ } ^\circ\text{C}^{-1}$) tem comprimento de 200,0cm. A variação do comprimento da barra, quando a temperatura varia de 300K, é 1,02cm.
- 1 - 1 Um forno de microondas produz ondas eletromagnéticas que aquecem os alimentos colocados no seu interior ao provocar a agitação e o atrito entre as moléculas. Colocando 250g de água em um copo, a 20°C , dentro do microondas, e supondo que a água receba do microondas 10.Kcal/min, o tempo necessário para fervê-la é 1 min. Despreze a capacidade térmica do copo. ($ca = 1\text{cal/g}^\circ\text{C}$)
- 2 - 2 Uma corda de violão tem 60,0 cm de comprimento. Os dois maiores comprimentos de ondas estacionárias que se podem estabelecer nessa corda, no S.I., são, respectivamente, 0,60m e 0,30m.
- 3 - 3 Um pêndulo simples de comprimento $\ell = 4,0\text{m}$ e massa $m = 2,0\text{Kg}$ é abandonado a partir do repouso do ponto A. A intensidade da tração no fio, no ponto mais baixo (ponto B), é 20N. (Observe figura a seguir.)



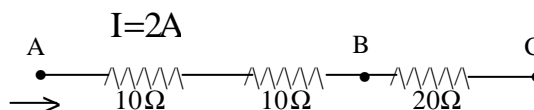
- 4 - 4 Em abril de 2010, o presidente Lula veio a Pernambuco inaugurar o primeiro navio fabricado em Suape. Para esse navio flutuar, é necessário que o impulso aplicado no navio seja igual ao seu peso.

23

- I - II
- 0 - 0 Apenas os condutores podem ser eletrizados pelo processo de indução elétrica, uma vez que o processo exige deslocamento de cargas através do corpo.
- 1 - 1 A diferença de potencial entre dois pontos de um campo elétrico é igual ao trabalho realizado pela força eletrostática sobre uma carga positiva que se desloca entre esses pontos.
- 2 - 2 Um fio é atravessado por uma corrente elétrica cuja intensidade varia no tempo, de acordo com o gráfico da figura abaixo.



- Entre 0 e 10s uma carga de 200c atravessa o fio.
- 3 - 3 Um fio condutor de 4cm de comprimento e área transversal igual a 2cm^2 e resistência igual a 4Ω possui uma resistividade igual a $2\Omega.\text{cm}^2$.
- 4 - 4 Na figura abaixo, a d.d.P $v_B - v_A$ é igual a 40V..



24

- I - II
- 0 - 0 O movimento de uma partícula carregada no interior de um campo magnético é sempre circular uniforme.
- 1 - 1 Em um espelho plano, o ângulo de incidência é sempre igual ao ângulo de reflexão.

- 2 - 2 O fenômeno do arcoíris ocorre principalmente devido à reflexão da luz nas gotículas de água da atmosfera.
- 3 - 3 Um objeto real se encontra a 7,5cm de um espelho convexo de distância focal igual a 45cm. A imagem será virtual, direita e menor que o objeto.
- 4 - 4 A imagem produzida por uma lente convergente é sempre real, direita e maior que o objeto.

Biologia

25

As proteínas armazenadas no Complexo Golgiense podem ser “exportadas” da célula. É o que acontece, por exemplo, nas pequenas estruturas glandulares do pâncreas, denominadas ácinos, que produzem e “exportam” as enzimas digestórias do suco pancreático.

(Com a informação acima, responda ao item 0-0 desta questão.)

I - II

- 0 - 0 Os aminoácidos usados na síntese de proteínas “exportadas” seguem a seguinte rota na célula: retículo endoplasmático rugoso → complexo golgiense → vesículas de secreção com proteínas.
- 1 - 1 Nos neurônios, a concentração de “corpúsculo de Nissl” indica a capacidade de grande taxa metabólica, particularmente uma alta taxa de incorporação de aminoácidos e de síntese de proteínas.

- 2 - 2 Os únicos seres fotossintetizantes que possuem cloroplastos são as bactérias clorofiladas e as cianobactérias.
- 3 - 3 A capacidade de concentração (contratilidade) e a capacidade de responder a estímulos transmitidos pelos nervos motores (irritabilidade) são propriedades típicas do tecido nervoso.
- 4 - 4 Os tecidos conjuntivos de sustentação são tecidos rígidos, que mantêm a forma do corpo e servem de apoio para os ossos.

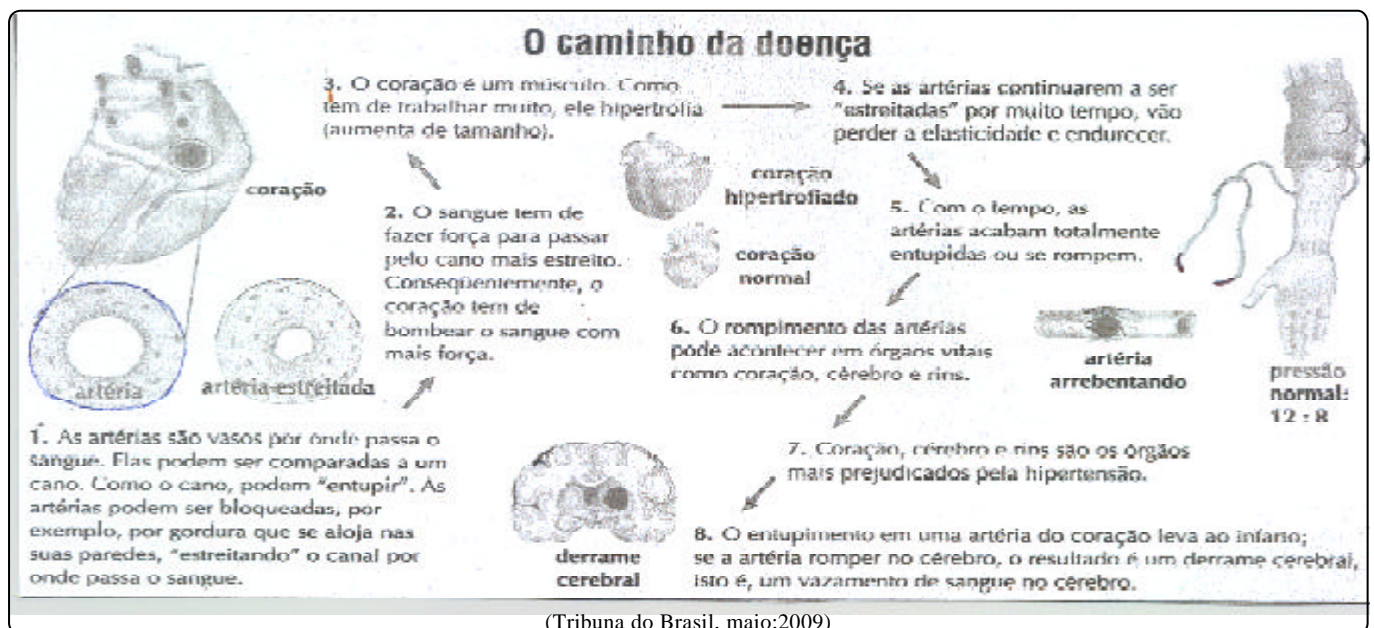
26

I - II

- 0 - 0 A língua é um órgão musculoso que realiza a deglutição, isto é, empurra os alimentos para a faringe, além de servir para a degustação e para a articulação dos sons da voz.
- 1 - 1 O intestino delgado tem papel fundamental na digestão dos açúcares, gorduras e proteínas.
- 2 - 2 A função dos rins dos mamíferos é armazenar urina e produzir ureia e ácido úrico.
- 3 - 3 Nos vertebrados, encontramos três tipos de rim: pronefro, mesonefro e metanefro.
- 4 - 4 Os pelos, anexos exclusivos de mamíferos, revestem o corpo, servindo principalmente como isolante térmico.

27

Dados estatísticos do Ministério da Saúde feito nas capitais do Brasil e no Distrito Federal apontam que a pressão alta afeta mais de 30 milhões de brasileiros. Uma pesquisa realizada com 54 mil adultos mostra que a proporção de brasileiros com hipertensão arterial cresceu de 21,5%, em 2006, para 23,4%, em 2009.



Baseando-se no texto e na figura acima, e nos seus conhecimentos de biologia, responda às proposições desta questão, que está na página 11.

I - II

- 0 - 0 No sistema nervoso central (cérebro e medula espinhal) de um paciente com hipertensão arterial sistêmica não tratada e controlada, podem ocorrer infartos e hemorragias.
- 1 - 1 A musculatura cardíaca e a arterial são formadas por músculos lisos e estriados, respectivamente.
- 2 - 2 A pressão diastólica é medida no momento do relaxamento do coração e é sempre maior do que a sistólica.
- 3 - 3 A circulação humana é chamada de dupla. Através da pequena circulação se efetua a oxigenação do sangue. A grande circulação transporta oxigênio e nutrientes para os tecidos.
- 4 - 4 A pressão alta não tem cura, mas tem tratamento e pode ser controlada. A prática de atividades físicas regulares é imprescindível na prevenção e controle. Durante a atividade física, a energia para promover a contração das fibras musculares esqueléticas é fornecida pelo ATP.

28

Infecção hospitalar é motivo de preocupação, porque os microorganismos causadores são resistentes a um grande número de antibióticos.

(Com base nesta informação, responda à proposição 0-0 desta questão.)

I - II

- 0 - 0 A resistência deve-se à utilização de muitos tipos de antibióticos num hospital, o que provoca mutações que geram a resistência.
- 1 - 1 Num ecossistema, os seres vivos interagem entre si, mas não com o meio ambiente.
- 2 - 2 Numa cadeia alimentar de um ecossistema, a quantidade de energia que se transfere de um nível trófico para outro é progressivamente menor, porque parte da energia se perde em forma de calor.
- 3 - 3 Numa população de 600 indivíduos, em determinado ano, nasceram 150, morreram 100, imigraram 25 e emigraram 75. Pode-se afirmar que, naquele ano, a população se manteve em equilíbrio.
- 4 - 4 O petróleo derramado forma extensas manchas na camada superficial das águas e, com isso, bloqueia a passagem de luz, afetando a fotossíntese, além de impedir as trocas de gases entre a água e o ar.

Matemática

29

Considere como conjunto universo o conjunto dos números reais.

I - II

- 0 - 0 A equação $x^2 + 4 = 0$ tem duas raízes.
- 1 - 1 O número $N = 2^{100} + 3 \times 2^{96}$ é múltiplo de 19.
- 2 - 2 A fração $\frac{a}{b} = 1$, sempre que $a = b$.

- 3 - 3 A potência $x^b = 1$, sempre que $b = 0$, para qualquer x real.

4 - 4 $16^{0,5} + 27^{0,333...} = 49^{0,5}$

30

Com base na função real $f(x) = +\sqrt{\frac{x-1}{x+2}}$, temos:

I - II

- 0 - 0 a função existe para $x \geq 3$ ou $x \leq -4$;
- 1 - 1 o gráfico da função corta o eixo x no ponto A (2,0);
- 2 - 2 $f(4) = \frac{\sqrt{2}}{2}$;
- 3 - 3 o domínio da função é o conjunto $\{x \in \mathbb{R} \mid x \geq 1 \text{ ou } x < -2\}$
- 4 - 4 o gráfico da função não corta o eixo Y .

31

I - II

- 0 - 0 $\det \begin{bmatrix} 1-\sqrt{3} & \sqrt{5} \\ \sqrt{5} & \sqrt{3}+1 \end{bmatrix} = 7$
- 1 - 1 $\frac{100! + 101!}{100!} = 102$
- 2 - 2 A área do triângulo delimitado pelas retas $y = x$, $y = -x + 6$ e o eixo X no plano cartesiano é 20 unidades de área.
- 3 - 3 Uma pirâmide quadrangular regular tem 10m de altura e 15m de aresta da base. O volume dessa pirâmide é $0,75 \times 10^2 \text{ m}^3$.
- 4 - 4 $\log 2 + \log 4 + \log 8 + \log 16 + \dots + \log 256 = 2^{36}$.

32

I - II

- 0 - 0 A soma dos coeficientes do desenvolvimento de $(2x - 3y)^9$ é 1.
- 1 - 1 Entre 100 e 1000, há 120 múltiplos de 11.
- 2 - 2 $\cos^2 50^\circ = 2 \cos^2 25^\circ - 1$.
- 3 - 3 Sabendo-se que -2 é raiz da equação $x^3 - 2x^2 + 16 = 0$, a soma das outras raízes é 8.
- 4 - 4 A circunferência de equação $x^2 + y^2 - 4y = 0$ é tangente ao eixo x .

1

CLASSIFICAÇÃO PERIÓDICA DOS ELEMENTOS

12

Com massas atômicas referidas ao isótopo ¹² do carbono

1	2											13	14	15	16	17	2																																				
IA	IIA											IIIA	IVA	VA	VIA	VIIA	VIIIA																																				
1 H 1,0079	2 He 4,0026											3 Li 6,94(12)	4 Be 9,0122	5 B 10,811(5)	6 C 12,011	7 N 14,007	8 O 15,999	9 F 18,998	10 Ne 20,180																																		
3 Li 6,94(12)	4 Be 9,0122											11 Na 22,990	12 Mg 24,305	13 Al 26,982	14 Si 28,086	15 P 30,974	16 S 32,066(6)	17 Cl 35,453	18 Ar 39,948																																		
		IIIB										IVB		VB		VIB		VIIB		VIII		VIII		VIII		IB		IIB																									
19 K 39,098	20 Ca 40,078(4)	21 Sc 44,956	22 Ti 47,887	23 V 50,942	24 Cr 51,996	25 Mn 54,938	26 Fe 55,845(2)	27 Co 58,933	28 Ni 58,693	29 Cu 63,546(3)	30 Zn 65,39(2)	31 Ga 69,723	32 Ge 72,6(12)	33 As 74,922	34 Se 78,96(3)	35 Br 79,904	36 Kr 83,80	37 Rb 85,468	38 Sr 87,62	39 Y 88,906	40 Zr 91,224(2)	41 Nb 92,906	42 Mo 95,94	43 Tc 98,906	44 Ru 101,07(2)	45 Rh 102,91	46 Pd 106,42	47 Ag 107,87	48 Cd 112,41	49 In 114,82	50 Sn 118,71	51 Sb 121,76	52 Te 127,60(3)	53 I 126,90	54 Xe 131,29(2)	55 Cs 132,91	56 Ba 137,33	57 a 71 La-Lu	72 Hf 178,49(2)	73 Ta 180,95	74 W 183,84	75 Re 186,21	76 Os 190,23(3)	77 Ir 192,22	78 Pt 195,08(3)	79 Au 196,97	80 Hg 200,59(2)	81 Tl 204,38	82 Pb 207,2	83 Bi 208,98	84 Po 209,96	85 At 209,99	86 Rn 222,02
87 Fr 223,02	88 Ra 226,03	89 a 103 Ac-Lr	104 Rf 261	105 Db 262	106 Sg	107 Bh	108 Hs	109 Mt	110 Uun	111 Uuu	112 Uub																																										

Série dos Lantanídeos

57 La	58 Ce	59 Pr	60 Nd	61 Pm	62 Sm	63 Eu	64 Gd	65 Tb	66 Dy	67 Ho	68 Er	69 Tm	70 Yb	71 Lu
138,91	140,12	140,91	144,24(3)	140,92	150,36(3)	151,96	157,25(3)	158,93	162,50(3)	164,98	167,26(3)	168,93	173,04(3)	174,97

Série dos Actinídeos

89 Ac	90 Th	91 Pa	92 U	93 Np	94 Pu	95 Am	95 Cm	97 Bk	98 Cf	99 Es	100 Fm	101 Md	102 No	103 Lr
227,03	232,04	231,04	238,03	237,05	239,05	241,06	244,06	248,08	252,08	252,08	257,10	258,10	259,10	262,11

Número Atômico	
Simbolo	
Nome do Elemento	
Massa Atômica	

Massa atômica relativa. A referência no último dígito é ± 1, exceto quando indicado em parênteses.

UNICAP-Vestibular/2010.2 (GABARITO)

(Literatura-Português)

01.	02.	03.	04.
I - II	I - II	I - II	I - II
X - 0	X - 0	X - 0	0 - X
X - 1	X - 1	X - 0	1 - X
2 - X	X - 2	X - 2	2 - X
X - 3	X - 3	X - 0	X - 3
X - 4	4 - X	X - 4	X - 4

(Geografia)

13.	14.	15.	16.
I - II	I - II	I - II	I - II
X - 0	X - 0	0 - X	X - 0
1 - X	X - 1	X - 1	1 - X
X - 2	X - 2	2 - X	X - 2
3 - X	3 - X	X - 3	X - 3
4 - X	4 - X	4 - X	4 - X

(Francês)

05.	06.	07.	08.
I - II	I - II	I - II	I - II
0 - X	X - 0	0 - X	0 - X
1 - X	1 - X	1 - X	X - 1
2 - X	X - 2	X - 2	X - 2
X - 3	3 - X	X - 3	3 - X
X - 4	X - 4	X - 4	X - 4

(Química)

17.	18.	19.	20.
I - II	I - II	I - II	I - II
0 - X	0 - X	0 - X	0 - X
1 - X	1 - X	1 - X	1 - X
X - 2	2 - X	2 - X	X - 2
3 - X	X - 3	3 - X	3 - X
4 - X	4 - X	X - 4	4 - X

(Inglês)

05.	06.	07.	08.
I - II	I - II	I - II	I - II
0 - X	0 - X	X - 0	0 - X
1 - X	1 - X	1 - X	1 - X
2 - X	2 - X	2 - X	X - 2
X - 3	X - 3	3 - X	3 - X
4 - X	4 - X	4 - X	4 - X

(Física)

21.	22.	23.	24.
I - II	I - II	I - II	I - II
0 - X	X - 0	X - 0	0 - X
X - 1	1 - X	1 - X	X - 1
2 - X	2 - X	2 - X	2 - X
3 - X	3 - X	3 - X	X - 3
4 - X	4 - X	4 - X	4 - X

(Espanhol)

05.	06.	07.	08.
I - II	I - II	I - II	I - II
0 - X	X - 0	X - 0	X - 0
X - 1	1 - X	1 - X	X - 1
X - 2	X - 2	X - 2	X - 2
3 - X	3 - X	3 - X	3 - X
X - 4	X - 4	X - 4	4 - X

(Biologia)

25.	26.	27.	28.
I - II	I - II	I - II	I - II
X - 0	X - 0	X - 0	0 - X
X - 1	1 - X	1 - X	1 - X
2 - X	2 - X	2 - X	X - 2
X - 3	X - 3	X - 3	X - 3
4 - X	X - 4	X - 4	X - 4

(História)

09.	10.	11.	12.
I - II	I - II	I - II	I - II
0 - X	X - 0	X - 0	X - 0
1 - X	X - 1	1 - X	1 - X
X - 2	2 - X	X - 2	X - 2
X - 3	X - 3	3 - X	3 - X
4 - X	X - 4	X - 4	X - 4

(Matemática)

29.	30.	31.	32.
I - II	I - II	I - II	I - II
0 - X	X - 0	0 - X	0 - X
X - 1	1 - X	X - 1	1 - X
2 - X	X - 2	2 - X	2 - X
3 - X	X - 3	3 - X	3 - X
X - 4	X - 4	4 - X	X - 4